

靜宜大學校園安全委員會設置辦法

民國 112 年 09 月 20 日行政會議修正通過

第一條 為維護校園安寧與教職員生之安全，降低危安事件之損害，特設置本委員會。

第二條 本委員會之職掌如下：

- 一、校園天然及人為災害緊急應變政策之研擬。
- 二、校內外交通安全之預防、宣導與對策研擬。
- 三、協調警政、交通等政府機關維護校園內外安全。
- 四、校園安全宣導活動之規劃與督導。
- 五、其他有關校園安全事項之檢討與改善。

第三條 本委員會由下列人員組成之：

- 一、主任委員由校長擔任。
- 二、執行長由行政副校長擔任。
- 三、委員由教務長、學務長、總務長、國際事務長、人事室主任、宗輔室主任、各院院長、資訊長、軍訓室主任、生活輔導組組長、住宿服務組組長、學生成就中心主任、諮商暨健康中心主任、事務組組長、營繕組組長、環境安全衛生組組長、校警隊隊長及學生自治會 3 位代表擔任。
- 四、執行秘書由委員學務長兼任。

第四條 本委員會設有發言人由秘書長擔任。

第五條 本委員會得視需要聘任校外顧問 3-5 人。並置幹事 2 人，由軍訓室校園安全及交通安全業務承辦人擔任之。

第六條 本委員會每學期召開會議一次，必要時得召開臨時會議。

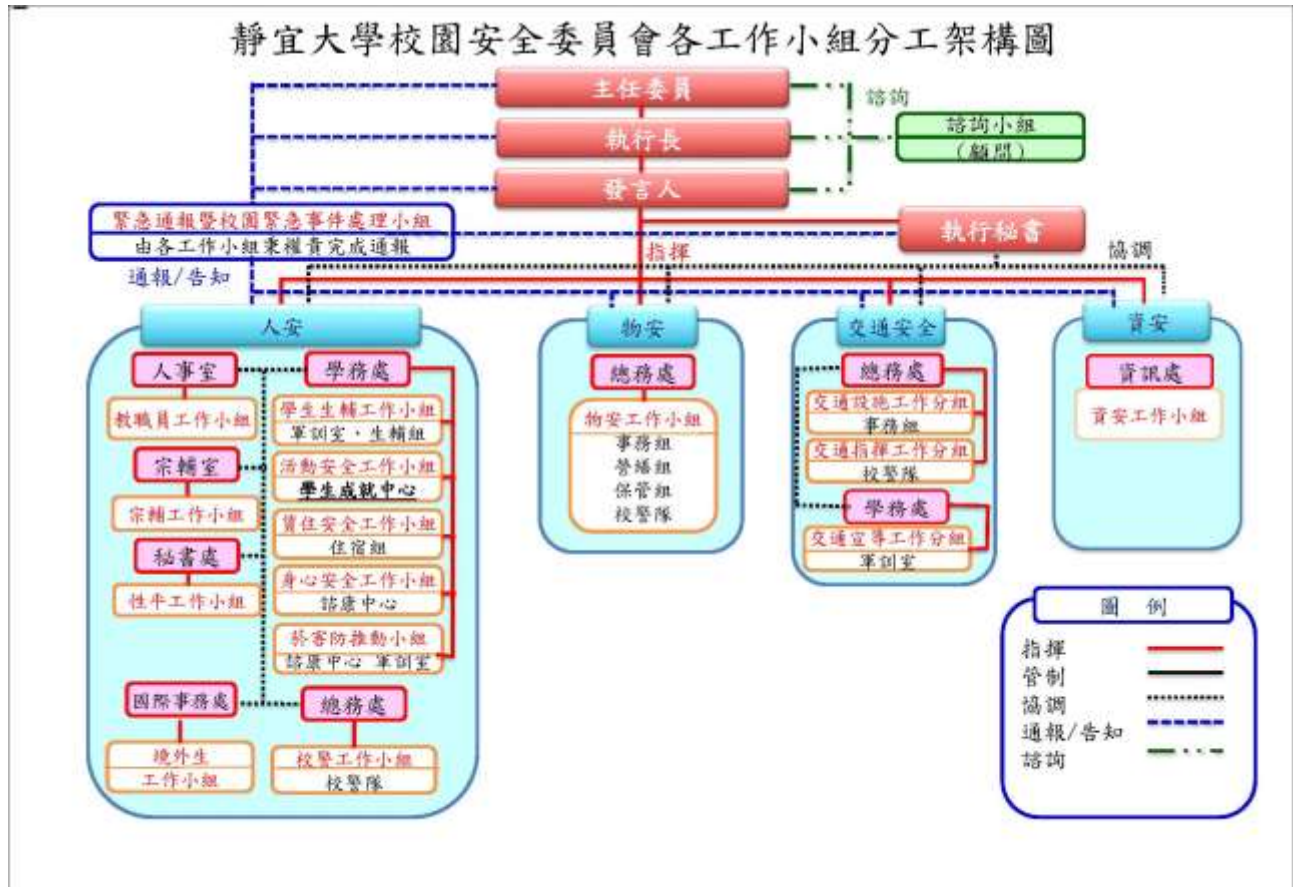
第七條 遇重大校園安全事件時，主任委員得依「本校校園安全委員會任務分工架構圖」（如附件一），指派執行長視事件屬性召集相關人員（職掌表如附件二），組成「校園緊急事件處理小組」舉行會議，處理完畢後須至本委員會進行報告。

第八條 本委員會得視實際需要，下設任務小組，依任務狀況進行編組與解散，小組之召集人負責統籌組織成員與管理；另任務小組須至本委員會進行工作報告，重要提案須經本委員會審議。

第九條 本委員會召開會議時，得邀請警政機關與地方民意代表等相關單位列席。

第十條 本辦法經行政會議通過，校長公告後實施，修正時亦同。

民國 098 年 04 月 01 日行政會議通過
民國 103 年 10 月 01 日行政會議修正通過
民國 104 年 06 月 03 日行政會議修正通過
民國 106 年 03 月 15 日行政會議修正通過
民國 107 年 05 月 30 日行政會議修正通過
民國 108 年 09 月 18 日行政會議修正通過
民國 109 年 02 月 26 日行政會議修正通過
民國 110 年 09 月 29 日行政會議修正通過



圖例說明

指揮：具上、下隸屬關係，有完全之督管、工作指派及人事、會計責任。

協調：不具隸屬關係之單位，為達成校園安全之共同目標，依需要彼此實施資訊分享與工作協調。

通報/告知：為利整體校園安全機制運作順遂，確保資訊流分享與暢通，視需要縱、橫向通報/告知權責(相關)單位，接續處理校園安全有關事件。

諮詢：依委員會本部需求，提供決策時意見諮詢。

附件二

工作職掌表

組 別	職 稱	職 掌
委員會本部	主任委員	校長兼任，負責指導校園安全委員會全般事宜
	執行長	行政副校長兼任，襄助主委指導校園安全委員會全般事宜
	發言人	秘書長兼任，承主委之命對媒體之溝通與發言。
執行秘書	執行秘書	學務長兼任，綜理校安事件向執行長報告；督導軍訓室主任籌辦定期與臨時會議召開並擔任與各工作小組及各單位之連繫窗口。
	幹事	負責會議召開之議程資料彙整、會議準備等行政工作。
諮詢小組	顧問	依委員會本部需求，提供決策時意見諮詢。
緊急通報暨處理小組	組長	軍訓室主任兼任，並督導校安中心值勤。
	組員	校安中心執勤人員，負責掌握校園安全有關之緊急事件，並視需要縱、橫向通報相關單位，接續處理。
教職員工作小組	組長	人事室主任兼任，負責督導教、職員工作小組全般事宜。
	秘書	人事室秘書兼任，任教、職員工作小組與各單位之連繫窗口。
宗輔工作小組	組長	宗輔室主任兼任，負責督導宗教輔導工作小組全般事宜。
	幹事	任宗教輔導工作小組與各單位之連繫窗口。
性別平等工作小組	組長	秘書長兼任，負責督導性別平等工作小組全般事宜。
	秘書	秘書處秘書兼任，該工作小組與各單位之連繫窗口。
境外生工作小組	組長	國際事務長兼任，負責督導外籍暨僑生工作小組全般事宜。
	秘書	國際暨兩岸事務處秘書兼任，該工作小組與各單位之連繫窗口。
學生生活輔導工作小組	組長	生活輔導組組長兼任，負責掌握與處理學生生活輔導相關事宜。
	幹事	任生活輔導組與各單位之連繫窗口。
活動安全工作小組	組長	<u>學生成就中心主任</u> 兼任，負責督導課外活動安全工作小組全般事宜。
	幹事	任該工作小組與各單位之連繫窗口。
賃住安全工作小組	組長	住宿服務組組長兼任，負責督導賃居與住宿安全工作小組全般事宜。
	幹事	任該工作小組與各單位之連繫窗口。
身心安全工作小組	組長	諮商暨健康中心主任兼任，負責督導身心安全工作小組全般事宜。
	幹事	任該工作小組與各單位之連繫窗口。
菸害防制推動小組	組長	諮商暨健康中心主任兼任，負責督導菸害防制推動小組全般事宜。
	幹事	任該工作小組與各單位之連繫窗口。
校警工作小組	組長	校警隊隊長兼任，負責督導校警工作小組全般事宜。
	幹事	任校警工作小組與各單位之連繫窗口。
物安工作小組	組長	總務長兼任，負責督導物安工作小組全般事宜。
	秘書	總務處秘書兼任，任該工作小組與各單位之連繫窗口。
交通安全工作小組	組長	總務長兼任，負責督導交通安全工作小組全般事宜。
	秘書	總務處秘書兼任，任該工作小組與各單位之連繫窗口。
	交通設施	分組長 事務組組長兼任，負責督導交通設施分組全般事宜。

組 別	職 稱	職 掌	
	分組	幹事	任該工作分組與各單位之連繫窗口。
	交通指揮 分組	分組長	校警隊隊長兼任，負責督導交通指揮分組全般事宜。
		幹事	任該工作分組與各單位之連繫窗口。
	交通宣導 暨處理分組	分組長	軍訓室主任兼任，負責督導交通宣導分組全般事宜。
		幹事	任該工作分組與各單位之連繫窗口。
資安工 作小組	組長	資訊長兼任，負責督導資安工作小組全般事宜。	
	秘書	資訊處秘書兼任，任該工作小組與各單位之連繫窗口。	